

Rapport annuel

Centre-Nature BirdLife
de La Sauge



2024

L'essentiel en bref

2024 a été marquée par des précipitations abondantes, entraînant des niveaux d'eau records dans les étangs et le petit canal. Cette situation a eu des conséquences sur la fréquentation du grand étang, où certaines espèces, telles les limicoles et les canards de surface ont atteint des records de présence négatifs.

Le nombre de visiteurs et visiteuses a été moins élevé qu'en 2023, ce qui est certainement dû à la météo peu engageante au printemps et en automne. Malgré cela, 13'939 personnes ont profité des installations du Centre-Nature BirdLife de La Sauge. Le portail « Early Birds » a rencontré un franc succès : plus de 250 personnes ont observé les oiseaux dès l'aube. Avec une bonne couverture médiatique, la nouvelle exposition « Insecte expérience » a suscité un grand intérêt. Le simulateur de vol d'insectes a permis aux visiteurs et visiteuses de se plonger dans la peau d'un papillon durant quelques minutes.

Le nombre d'animations est en légère hausse, ce qui s'explique notamment par le projet de doubles animations dans les classes. En 2024, dix animations ont ainsi pu être réalisées dans les classes et trois à La Sauge. Cette formule a séduit le corps enseignant et montre un besoin évident de leur part.

Au Centre-Nature, 160 groupes ont profité d'une animation, dont 61 classes d'écoles. Malheureusement, toutes les activités du programme annuel, à l'exception de la sortie « A la découverte des chants des oiseaux », ont dû être annulées par manque d'inscriptions.

Dans le territoire des martins-pêcheurs, une seule nichée a été observée, donnant lieu à l'envol de quatre jeunes. En revanche, trois couples de bergeronnettes ont élevé chacun un jeune coucou gris, dont deux ont été vus dans les observatoires. Les faucons crécerelles et les effraies des clochers ont également niché avec succès dans les nichoirs installés à leur intention à la ferme.



Observation d'oiseaux dans leur habitat naturel dans l'observatoire. © UFT/FTV

Activités à La Sauge

Excursions et événements spéciaux

En 2024, neuf activités différentes étaient programmées. A l'exception de la sortie « A la découverte des chants des oiseaux » en français et des deux camps pour les enfants, toutes les autres activités ont dû être annulées faute d'inscriptions suffisantes. Pour la quatrième année consécutive, les dimanches nature ont rassemblé 137 participant-e-s réparti-e-s sur les trois après-midi. La Journée des migrations, quant à elle, a attiré 63 personnes. La Journée portes ouvertes, qui s'est tenue le 23 juin, a accueilli 150 visiteuses et visiteurs sur le thème des insectes. Un programme spécial pour les familles avait été mis en place par l'équipe du Centre-Nature.

Activités pour les jeunes

Du 8 au 12 juillet, le Centre-Nature a accueilli 20 enfants de 7 à 11 ans pendant la journée à La Sauge pour le camp non résidentiel francophone « A la quête des petites bêtes ». Durant une semaine, les enfants ont vécu des aventures dans la nature, mêlant bricolages et découvertes des insectes afin de comprendre leur rôle dans les écosystèmes.

Du 14 au 17 octobre, le centre a organisé un camp francophone en collaboration avec le WWF, accueillant sept enfants âgés de 11 à 15 ans. Ces derniers et dernières ont séjourné à la maison du Fanel pour vivre une « Petite halte avec les oiseaux migrateurs ».

Le 22 mai, le Centre-Nature a organisé une animation en français sur les traces et indices des animaux dans le cadre de la Fête de la Nature en collaboration avec la bibliothèque du Mont Vully, afin de permettre à près de 15 enfants de faire un jeu de piste en se mettant dans la peau de détectives autour du bâtiment de la bibliothèque.

Autres activités

Cette année encore, les formations pour le corps enseignant ont été menées avec succès au Centre-Nature BirdLife de La Sauge. Via la Haute Ecole Pédagogique Vaud (HEP Vaud), des enseignant-e-s vaudois-e-s, ont suivi une formation sur les oiseaux les 20 et 27 mars. Le 17 avril, le corps enseignant de la Haute Ecole Pédagogique Berne-Jura-Neuchâtel (HEP-BEJUNE) a à son tour participé à une session, celle-ci axée sur les insectes. Cette formation visait à les initier à

Cette année encore, les formations pour le corps enseignant ont été menées avec succès au Centre-Nature BirdLife de La Sauge.



Découverte des insectes de l'hôtel. © UFT/FTV



Observée à La Sauge, l'aigrette garzette chasse dans les eaux peu profondes avec une précision remarquable. © Carl'Antonio Balzari

l'observation des insectes et à leur donner des outils pour organiser des activités ludiques avec leurs élèves.

Le projet de double animation avec les classes a continué et le projet pilote a pris fin en juillet de cette année. Les sept dernières classes inscrites au projet pilote ont profité d'une prestation aux alentours de leur école, sur le thème de la biodiversité et des oiseaux. Un nouveau projet sur le thème des insectes a repris dès la rentrée et trois classes ont déjà bénéficié des premières doubles animations en classe et à La Sauge.

En outre, le Centre-Nature BirdLife de La Sauge a également accueilli divers groupes : une classe de la HEP-BEJUNE dans le cadre d'une formation pour les futur-e-s enseignant-e-s, plusieurs passeports vacances, plusieurs écoles de formations professionnelles, plusieurs journées de formation des Naturfotografen Schweiz, des membres de différentes sections BirdLife et des participant-e-s de la Formation romande en ornithologie (FRO).

Exposition temporaire

L'exposition « Insecte expérience », présentée pour la première année au Centre-Nature de La Sauge, a rencontré un vif succès. Attrayante aussi bien visuellement qu'à travers ses stations interactives, elle a captivé un public de tous âges. Le simulateur de vol d'insectes a offert aux visiteurs et visiteuses l'occasion unique de se glisser dans la peau d'un papillon, en virevoltant dans un décor reproduisant la réalité. Cette approche moderne a permis d'attirer un public sensible aux technologies, tout en leur faisant découvrir les merveilles de la biodiversité de La Sauge.

Fréquentation

Le Centre-Nature BirdLife de La Sauge était ouvert du 3 mars au 20 octobre. En 2024, 13'939 personnes ont profité des offres du Centre-Nature. Ce sont 1'103 personnes de moins que l'année précédente. Au total, il s'agissait de 11'567 visites individuelles et 170 visites guidées de groupes, dont 61 classes d'écoles (2322 personnes). Sans surprise, le nombre de visiteurs et visiteuses le plus élevé a été enregistré en mai (2333 personnes). 66 % des visiteur-euse-s venaient des cantons limitrophes : Berne (2458, 30 %), Vaud (1032, 13 %), Fribourg (1019, 12 %) et Neuchâtel (828, 10 %). Vient ensuite le canton de Zurich (508, 6 %). La nouvelle offre de portail « Early Birds », dédié aux observations matinales, a accueilli 252 lève-tôt. Le nombre de visites guidées, écoles comprises, connaît une très légère augmentation par rapport à l'année précédente (170 contre 162). La visite guidée dans le Centre-Nature a été l'offre la plus demandée (30 fois), suivie de l'animation « Ce qui rend les oiseaux heureux » (28 fois), puis par l'animation « Excursion au paradis des oiseaux » (21 fois). Viennent ensuite la nouvelle animation créée spécialement pour l'exposition « Les héros du jardin » (16 fois) et « Ça grouille dans la mare ! » (15 fois), montrant bien l'intérêt pour les insectes. L'animation « Les formidables animaux de La Sauge » (12 fois) devance « Martin pêcheur et Cie » (8 fois), suivie de l'animation « Les 1001 secrets du castor » (6 fois). L'Adventure Game pour les enfants (12 fois) s'est classée en tête des animations pour les anniversaires. En tout, 15 anniversaires ont été célébrés à La Sauge cette année. L'Adventure Game pour adultes n'a été réservée que trois fois.

Total visiteurs et
visiteuses en 2024 :

13'939

Biodiversité

L'année particulièrement pluvieuse a maintenu les niveaux d'eau des étangs élevés tout au long de la saison. La prairie située sur les berges du grand étang, ainsi que l'île, sont restées constamment inondées. Cette situation inhabituelle a eu un impact significatif sur la présence (ou l'absence) de diverses espèces d'oiseaux.

Le cygne tuberculé, le grèbe castagneux et la foulque macroule étaient présents pendant la période de reproduction. Cependant, seule la foulque macroule a tenté, sans succès, de construire un nid. Un couple de pies-grièches écorcheurs a réussi sa nidification dans les îlots de hautes végétations herbeuses et les haies autour du grand étang. Fin juillet, au moins deux jeunes ayant pris leur envol ont été observés.

Dès le début mars, un couple de martins-pêcheurs a à nouveau occupé le territoire autour du petit étang. Après deux tentatives sans succès, le couple n'a réussi à élever une nichée qu'en août. Le 24 août, quatre jeunes ont quitté la paroi additionnelle construite en 2017 près du petit étang. Jusqu'à fin octobre, l'un des adultes ou des jeunes de l'année ont été régulièrement observés sur le site, bien que certains jeunes puissent provenir de la région environnante.

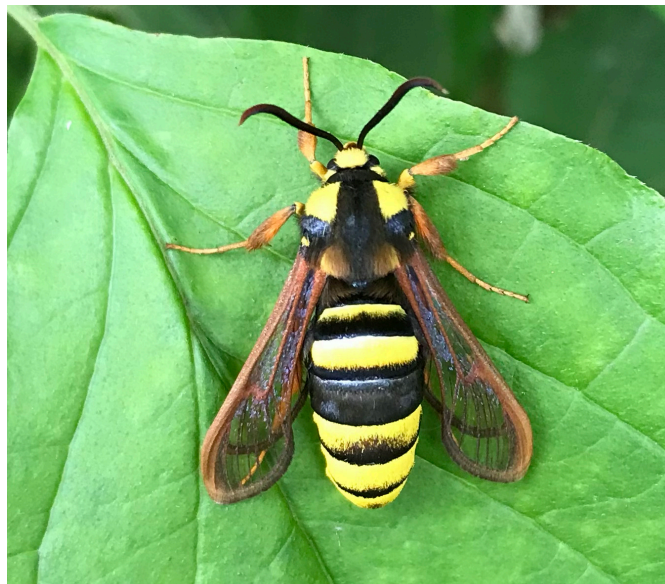
Dans les roselières du petit étang, un à deux couples de rousserolles effarvates ont continué de nicher.

Une observation remarquable est la réussite de l'élevage de trois jeunes coucous, chacun dans un nid de bergeronnettes grises, dont deux dans les observatoires. Pour cette raison, ceux-ci ont été temporairement fermés jusqu'au départ des jeunes.

A la ferme de La Sauge, un couple de faucon crécerelle et un d'effraie des clochers ont niché côte à côte dans des nichoirs spécialement installés. Début juillet, cinq jeunes faucons crécerelles ont pris leur envol. Malheureusement, un problème technique avec la caméra du nichoir des effraies des clochers a empêché de suivre le déroulement en direct de leur reproduction et de déterminer le nombre de jeunes.



Le coucou gris, célèbre pour son parasitisme de couvée, confie l'élevage de ses petits à d'autres oiseaux en déposant ses œufs dans leurs nids. © Carl'Antonio Balzari



Aperçue à La Sauge, la sésie frelon est en réalité un papillon inoffensif. Sa ressemblance avec le frelon dissuade ses prédateurs, un exemple parfait de mimétisme. © Carl'Antonio Balzari

Une observation remarquable est la réussite de l'élevage de trois jeunes coucous, chacun dans un de bergeronnettes grises.

Au cours de l'année, dix espèces de limicoles ont été observées aux étangs du centre (contre 18 en 2023). La majorité des observations (75 %) ont eu lieu durant la migration automnale (dès début juillet). Les trois espèces les plus fréquemment observées étaient : le courlis cendré (50 observations, jusqu'à 179 individus le 23 août), le chevalier culblanc (21 observations, jusqu'à trois individus mi-juillet) et la bécassine des marais (19 observations, jusqu'à quatre individus le 17 août). Viennent ensuite le chevalier sylvain et le chevalier guignette, avec 17 observations chacun.

En raison des niveaux d'eau constamment élevés, la présence d'autres espèces a été moindre comparée aux années précédentes. Le vanneau huppé et les bécasseaux étaient absents. Les autres limicoles observés incluent le combattant varié, le chevalier aboyeur, le courlis corlieu, le petit gravelot et le grand gravelot.

Avec 11 observations (un à deux individus à chaque fois), le canard souchet a été, après le canard colvert (76 observations), la deuxième espèce de canards la plus fréquente aux étangs de La Sauge. Les autres espèces de canards ont été observées moins de dix fois, ce qui est particulièrement inhabituel pour la sarcelle d'hiver.



Le crocothémis écarlate est une libellule flamboyante, reconnaissable à sa couleur rouge vif, souvent observée le long du petit canal à La Sauge. © Carl'Antonio Balzari

56 % des observations de canards de surface ont été réalisées durant le premier semestre de l'année.

L'oie cendrée reste l'une des espèces les plus régulières du grand étang, avec 101 observations (jusqu'à 187 individus le 11 août). Les prairies riches en nourriture et la tranquillité du grand étang offrent des conditions idéales pour ces oiseaux.

Chez les Ardéidés, le héron cendré domine avec une présence presque quotidienne, suivi de l'aigrette garzette (60 observations avec un maximum de cinq individus le 13 mai).

Parmi les observations rares, on note le bihoreau gris (14 observations, un individu à chaque fois), le héron garde-bœufs (cinq observations, jusqu'à sept individus le 5 avril et le 6 septembre), le busard des roseaux, le guêpier d'Europe (survolant), le torcol fourmilier (suspicion de nidification dans les environs), le pic mar, l'hypolaïs icterine et la rémiz penduline.

Parmi les espèces invasives, l'ouette d'Egypte domine (15 observations, jusqu'à six individus), suivie du tadorne casarca (quatre observations, un à deux individus à chaque fois). L'oie à tête barrée et la bernache nonnette ont également été vues occasionnellement.

Alexandre Meisser, civiliste à La Sauge, a réalisé entre avril et juin un relevé hebdomadaire des oiseaux nicheurs sur les terres agricoles au sud de la route cantonale. Les prairies extensives, les haies et les bandes fleuries dans les cultures (maïs, tournesol et céréales) constituent des habitats particulièrement attrayants. Les espèces nicheuses confirmées incluent l'alouette des champs, la bergeronnette printanière, le tarier pâtre et la pie-grièche écorcheur. Des nidifications possibles ont été relevées pour le bruant jaune et le bruant proyer.

Les mammifères observés par traces ou directement incluent le murin de Daubenton, le renard, le blaireau, la fouine, la martre, le putois, le chat forestier, le sanglier et le chevreuil. La présence de castors a considérablement augmenté avec plusieurs observations diurnes et des traces de rongement. A partir d'août, ils ont construit une

nouvelle hutte près de la falaise des martins-pêcheurs au petit étang.

Le nombre de rainettes vertes reste stable par rapport à l'année précédente, avec 12 à 18 mâles chanteurs en avril et mai.

Aménagements et entretien

Les stagiaires ont veillé à lutter contre les plantes non indigènes envahissantes (néophytes), telles que le solidage du Canada et la vergerette annuelle. En raison des pluies abondantes, la végétation a poussé rapidement cette année. Au printemps, le ponton de l'observatoire du héron s'est effondré et a nécessité une rénovation rapide par l'entreprise Kappeler d'Anet (Ins). L'accès a été rétabli en quelques jours.

Deux journées d'entretien ont marqué l'année. Le 9 novembre a eu lieu la traditionnelle journée d'entretien, avec 15 bénévoles, quatre collaborateur-trice-s de l'entreprise BioSaule Sàrl, mandatée par BirdLife Suisse pour les grands travaux, et trois collaborateur-trices du Centre-Nature. Le 16 novembre, la seconde journée d'entretien avec l'association A Rocha a permis d'évacuer du matériel et d'entretenir les surfaces de La Sauge. Cette année, d'importants travaux de coupe ont été réalisés, ce qui doit permettre de garder les milieux ouverts.

Une équipe formidable

Le personnel fixe, les stagiaires et les bénévoles ont accompli un travail remarquable tout au long de la saison. Leur engagement a permis de garantir un accueil chaleureux et des activités de qualité. Nous tenons à les remercier pour leur engagement sans faille et leur motivation.

Les stagiaires ont été formé-e-s à l'éducation à l'environnement, à l'accueil des visiteur-euse-s, ainsi qu'à l'identification des espèces et de leurs habitats. Des collaborateur-trice-s temporaires ont également été engagé-e-s pour le camp des enfants et pour aider à l'accueil du public (détails dans l'encadré). Cette année, 654 heures de bénévolat ont été comptabilisées, un apport crucial au bon fonctionnement du Centre-Nature.

Finances

Un résumé des comptes annuels est à disposition sur demande. Le financement du Centre-Nature repose sur plusieurs sources clés. Les contributions de la Confédération (OFEV), du canton de Vaud (contrat de prestations) et de la Loterie Romande sont des soutiens importants pour le fonctionnement du Centre-Nature, tout comme les donations privées. De son côté, BirdLife Suisse finance le Centre-Nature à hauteur de plus de CHF 120'000.- en fonds propres.

Un chaleureux merci pour leur soutien

BirdLife Suisse remercie les institutions suivantes qui ont soutenu les différents travaux et projets : Office fédéral de l'environnement (OFEV), Fondation Ella & J. Paul Schnorf, Loterie Romande et de nombreux donatrices et donateurs privés. Un remerciement tout spécial est adressé à la Fondation Ella & J. Paul Schnorf, propriétaire du domaine de La Sauge, tout comme aux autres exploitants de La Sauge. Nous remercions les institutions partenaires, l'Association Grande Cariçaie (AGC) et le Centre Pro Natura de Champ-Pittet, pour la bonne collaboration.

Nous remercions chaleureusement les bénévoles qui ont apporté un soutien au Centre-Nature, que ce soit pour la tenue de la réception, la fabrication de nichoirs ou pour des travaux d'entretien : Bertrand Bender, Adrien Cometti, Hans et Rosa Dürig, Christian Frankhauser, Gérard et Catherine Gremaud, Eva Inderwildi, Andreas Kappeler, Sabrina Kräuchi, Elodie Marti, Eimear Mc Gill, Dominique Morinaj, Suzanne Oberer, Danie Perrin-Jacquet et Laurent Willenegger.

Le Centre-Nature BirdLife de La Sauge

Personnel fixe

- Directrice du centre (80 %) jusqu'au 30 novembre : Mélanie Tissot
- Directeur adjoint du centre (60 %) : Carl'Antonio Balzari
- Chargée de projets en éducation à la nature (50 %) jusqu'au 31 janvier : Loriane Perriard
- Chargée de projets en éducation à la nature (50 %) dès le 1^{er} février : Melisa Kaymaz

Personnel temporaire

- Stagiaires saisonnier·ère·s (100 %) de mi-février à fin octobre : Matthieu Richter, Annick Bühler et Sophie Nobel
- Stagiaire saisonnière (100 %) de mi-février à fin septembre: Edmée Perritaz
- Stagiaire saisonnier (100 %) de début août à mi-septembre : Sébastien Bouverat
- Civiliste de mi-février à fin-août (100 %) : Alexandre Meisser
- Monitrice de camp non résidentiel (8 - 12 juillet) : Chloé Mayoraz
- Bénévoles à la réception : Bertrand Bender et Eimear Mc Gill

Dates importantes pour la saison 2025

9 mars

Ouverture de saison

7 - 11 juillet

Camp non résidentiel

24 août

Journée portes ouvertes

5 octobre

EuroBirdwatch – Journée internationale des migrations

19 octobre

Fin de saison

8 novembre

Journée d'entretien des biotopes avec les bénévoles

Consultez www.birdlife.ch/lasauge pour connaître les nombreuses activités et animations pour enfants, jeunes et adultes qui auront lieu tout au long de l'année.

Impressum

Rédaction :

Mélanie Tissot, Carl'Antonio Balzari

Relecture :

Eva Inderwildi, Melisa Kaymaz

Mise en page :

Melisa Kaymaz

Photo de couverture :

Bihoreau gris vu à La Sauge.

© Carl'Antonio Balzari

BirdLife Suisse

La Sauge
1588 Cudrefin, birdlife.ch



